



Forschungsverbund
Deutsches Jugendinstitut
Universität Dortmund

Sechs Jahre Juleica

*Ergebnisse und Befunde zu Stand und
Entwicklung der Juleica bis April 2005*

Dr. Jens Pothmann
Universität Dortmund - Fachbereich 12
Forschungsverbund Deutsches
Jugendinstitut / Universität Dortmund
CDI-Gebäude, Vogelpothsweg 78
44227 Dortmund
www.fb12.uni-dortmund.de / www.dji.de





dji

Forschungsverbund
Deutsches Jugendinstitut
Universität Dortmund

Sechs Jahre Juleica

- (1) Juleica und (das ‚Abfallprodukt‘) Statistik
- (2) Die Juleica im Zahlenspiegel
- (3) Bilanz und Perspektiven
 - (a) Ergebnisse auf den Punkt gebracht
 - (b) (un)genutzte Informations- und Wissenspotenziale



Forschungsverbund
Deutsches Jugendinstitut
Universität Dortmund

(1) Juleica und (das ‚Abfallprodukt‘) Statistik



Informationsgehalt der Juleica-Daten

- Anzahl und Ausstellungszeitpunkt
 - Alter und Geschlecht
- Wohnort bzw. die regionale Zuordnung des/r Juleica-InhaberIn
 - den Träger, bei dem der Ehrenamtliche/Freiwillige tätig ist



Forschungsverbund
Deutsches Jugendinstitut
Universität Dortmund

(2) Die Juleica im Zahlenspiegel

Quelle: Datenbank des Deutschen Bundesjugendringes zu den Jugendleiter/innen mit einer Juleica (Stand Februar 2005 bzw. April 2005); zusammengestellt und berechnet von der Arbeitsstelle Kinder- und Jugendhilfestatistik



Tab. 1: Anzahl der ausgestellten Juleicas (Deutschland insg.; Angaben für ausgewählte Monate seit April 1999; Stand April 2005)

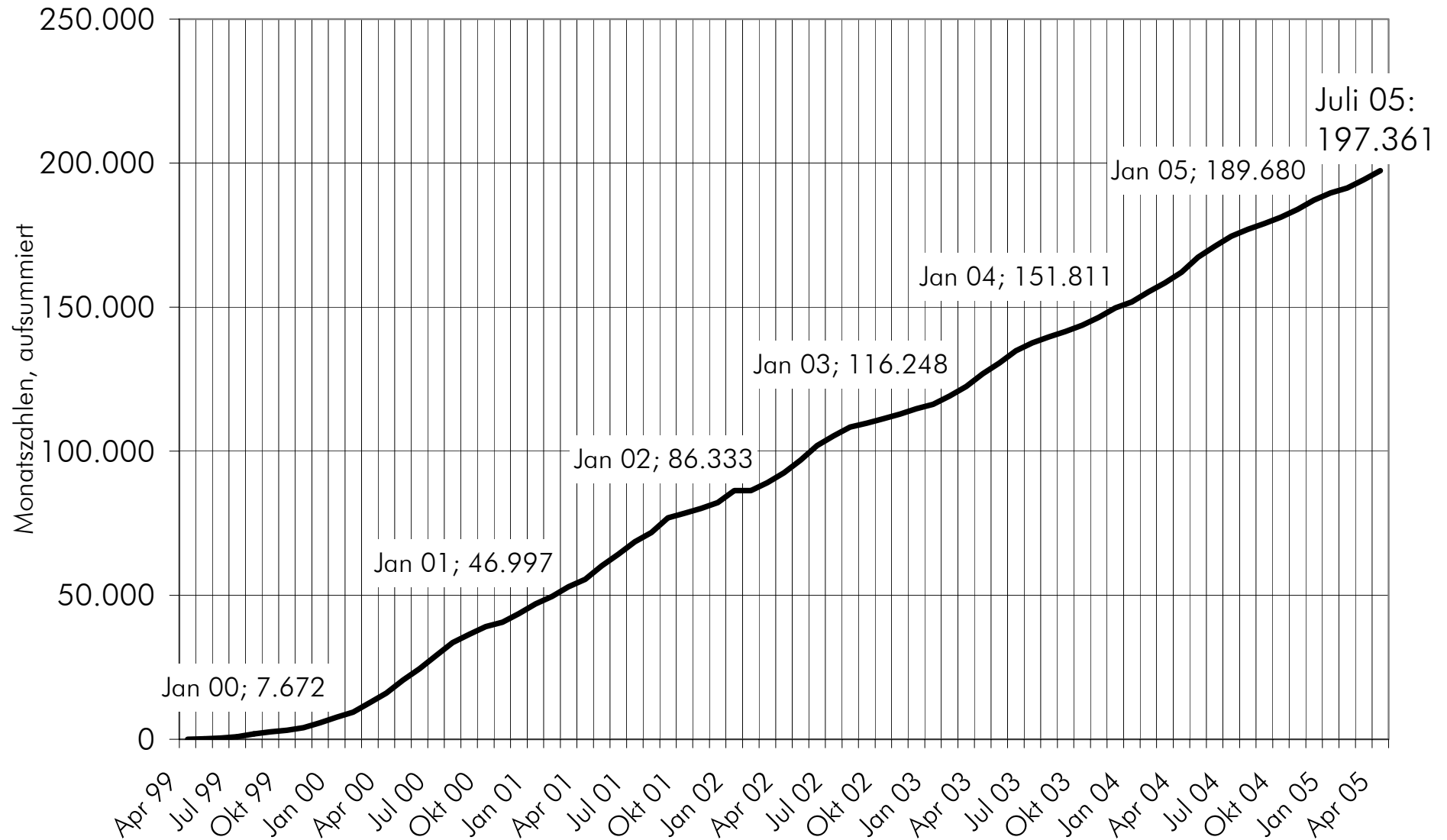
Zeitraum (Quartal)	Ausgestellte Juleicas insg.	Zeitraum (Quartal)	Ausgestellte Juleicas insg.
April 99	31	April 04	162.159
Oktober 99	3.106	August 04	177.046
April 00	15.995	September 04	178.991
Oktober 00	39.125	Oktober 04	181.197
April 01	55.486	November 04	183.926
Oktober 01	78.475	Dezember 04	187.164
April 02	92.516	Januar 05	189.680
Oktober 02	111.300	Februar 05	191.327
April 03	126.855	März 05	194.272
Oktober 03	143.702	April 05	197.361



FDJ

Forschungsverbund
Deutsches Jugendinstitut
Universität Dortmund

Abb. 1: Entwicklung der ausgestellten Juleicas (Deutschl. insg.; Monatsangaben; Stand April 2005; Angaben abs.)





FDJ

Forschungsverbund
Deutsches Jugendinstitut
Universität Dortmund

**Abb. 2: Monatsangaben zu den ausgestellten Juleicas
(Deutschl. insg.; April 1999 bis Januar 2004; Angaben abs.)**

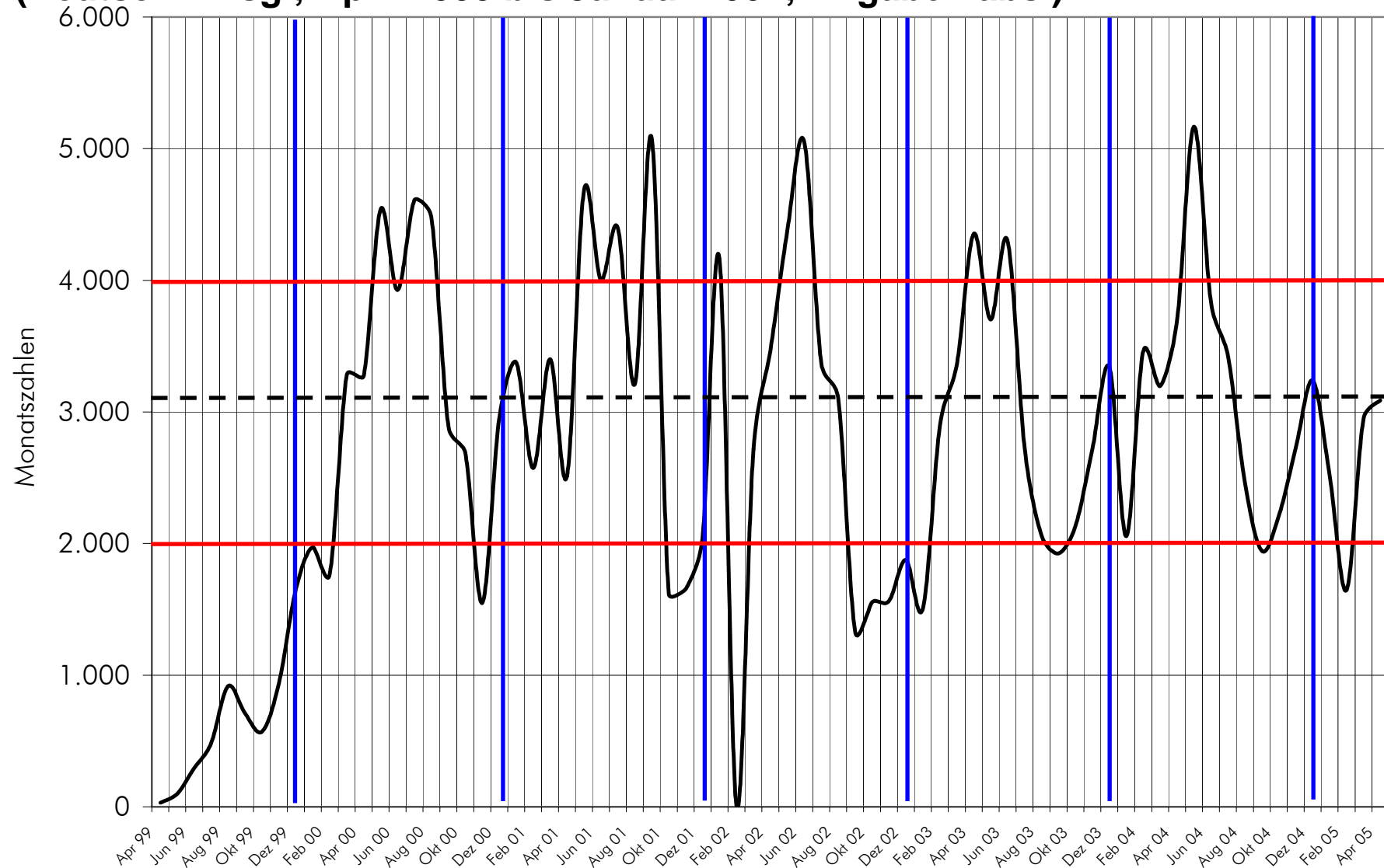
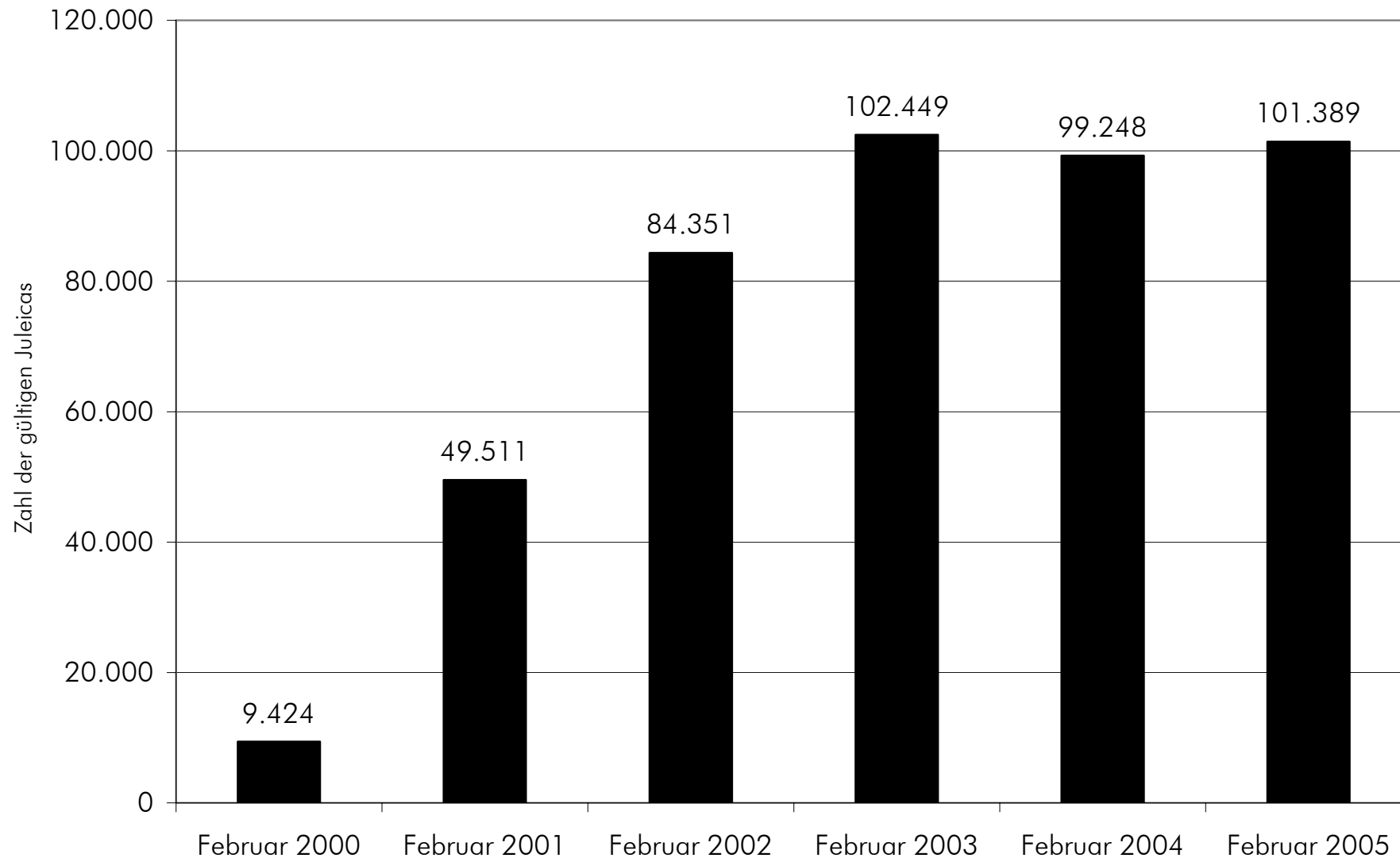


Abb. 4: Entwicklung der gültigen Juleicas (Deutschland insg.; 2000 bis 2005; Angaben abs.)

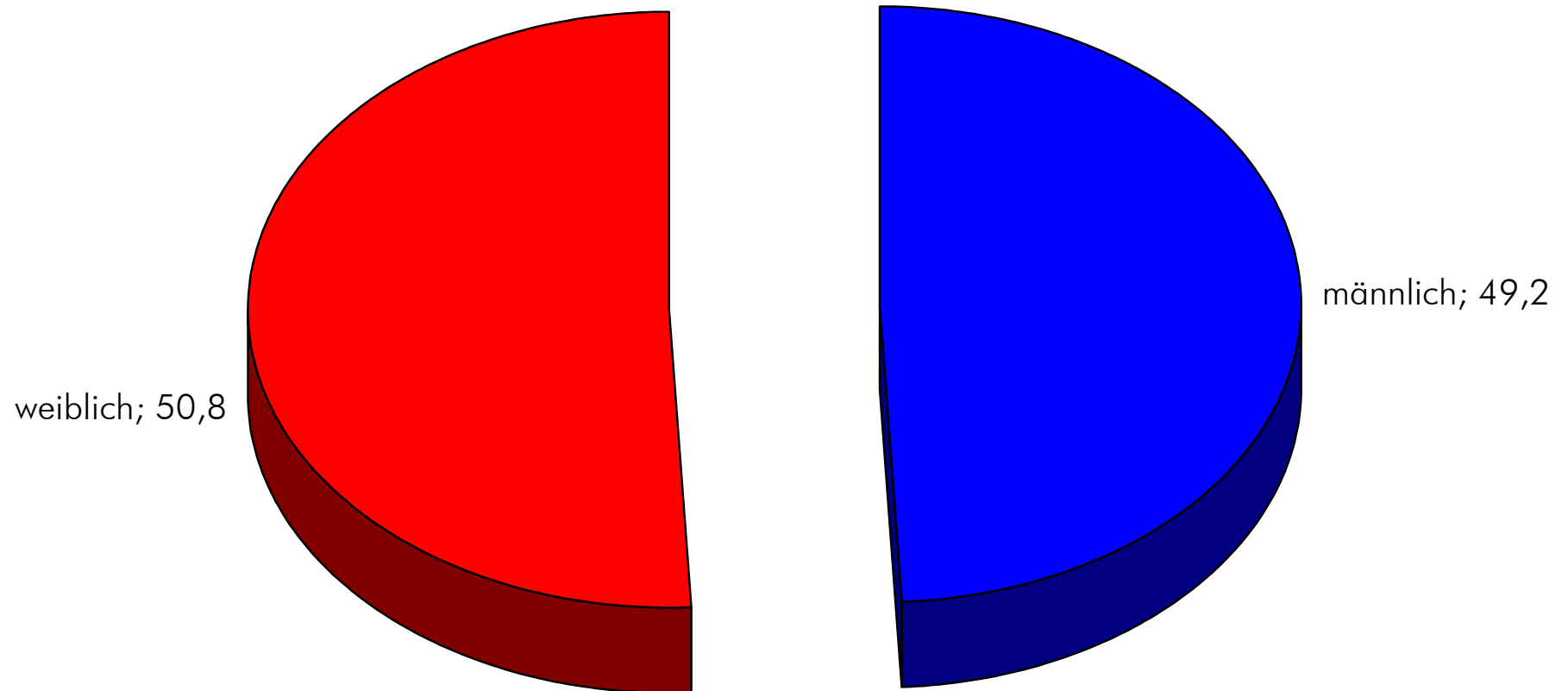




dji

Forschungsverbund
Deutsches Jugendinstitut
Universität Dortmund

Abb. 5: Inhaber/innen von gültigen Juleicas am 28.02.2005 nach Geschlecht der Jugendleiter/innen (Deutschland insg.; in %)



Tab. 2: Anzahl der gültigen Juleicas nach Alter und Geschlecht der Jugendleiter/innen (Deutschland insg.; Stand Februar 2005)

	Angaben abs.			Angaben in %		
	männlich	weiblich	insgesamt	männlich	weiblich	insgesamt
< 20 J.	13.441	20.137	13.441	40,0	60,0	100,0
20 bis < 25 J.	14.741	16.115	14.741	47,8	52,2	100,0
25 bis < 30 J.	7.271	5.532	7.271	56,8	43,2	100,0
30 bis < 35 J.	4.025	2.381	4.025	62,8	37,2	100,0
35 bis < 40 J.	3.029	2.275	3.029	57,1	42,9	100,0
40 bis < 45 J.	2.783	2.301	2.783	54,7	45,3	100,0
45 bis < 50 J.	2.058	1.450	2.058	58,7	41,3	100,0
50 bis < 55 J.	1.229	754	1.229	62,0	38,0	100,0
55 bis < 60 J.	678	345	678	66,3	33,7	100,0
60 bis < 65 J.	330	130	330	71,6	28,2	100,0
> 65 J.	235	100	235	70,1	29,9	100,0

**Abb. 6: Ausgegebene Juleicas nach Alter der Jugendleiter/innen
(Deutschland insg; Angaben für den Zeitraum Oktober 2004 bis
Februar 2005 sowie für die am 28.02.2005 gültigen Juleicas; in %)**

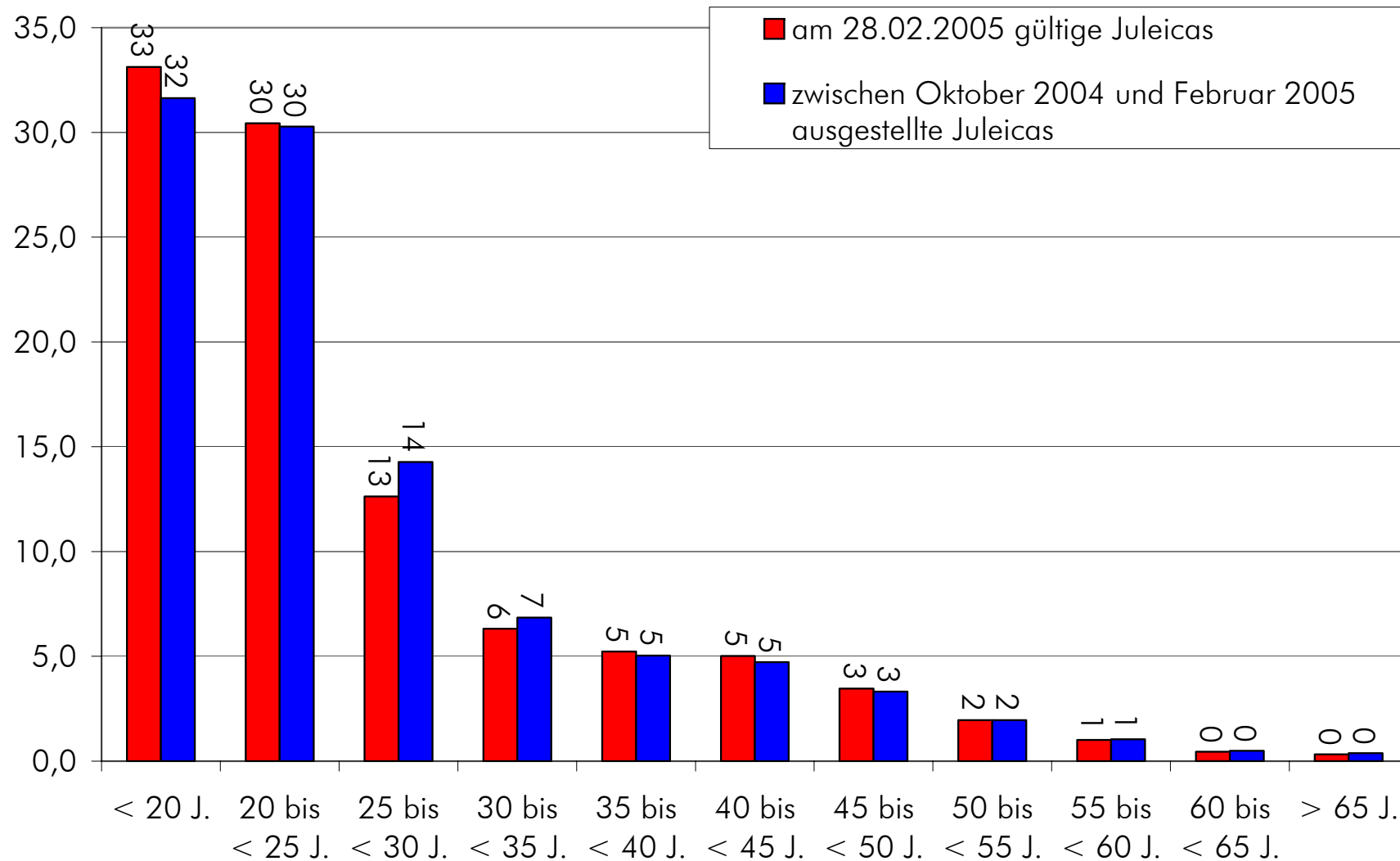


Abb. 7: Ausgestellte Juleicas für Jugendleiter/innen nach Bundesländern (Grundgesamtheit; Angaben bezogen auf 1.000.000 der 15- bis 45-jährigen Bevölkerung insgesamt; Stand Februar 2005)

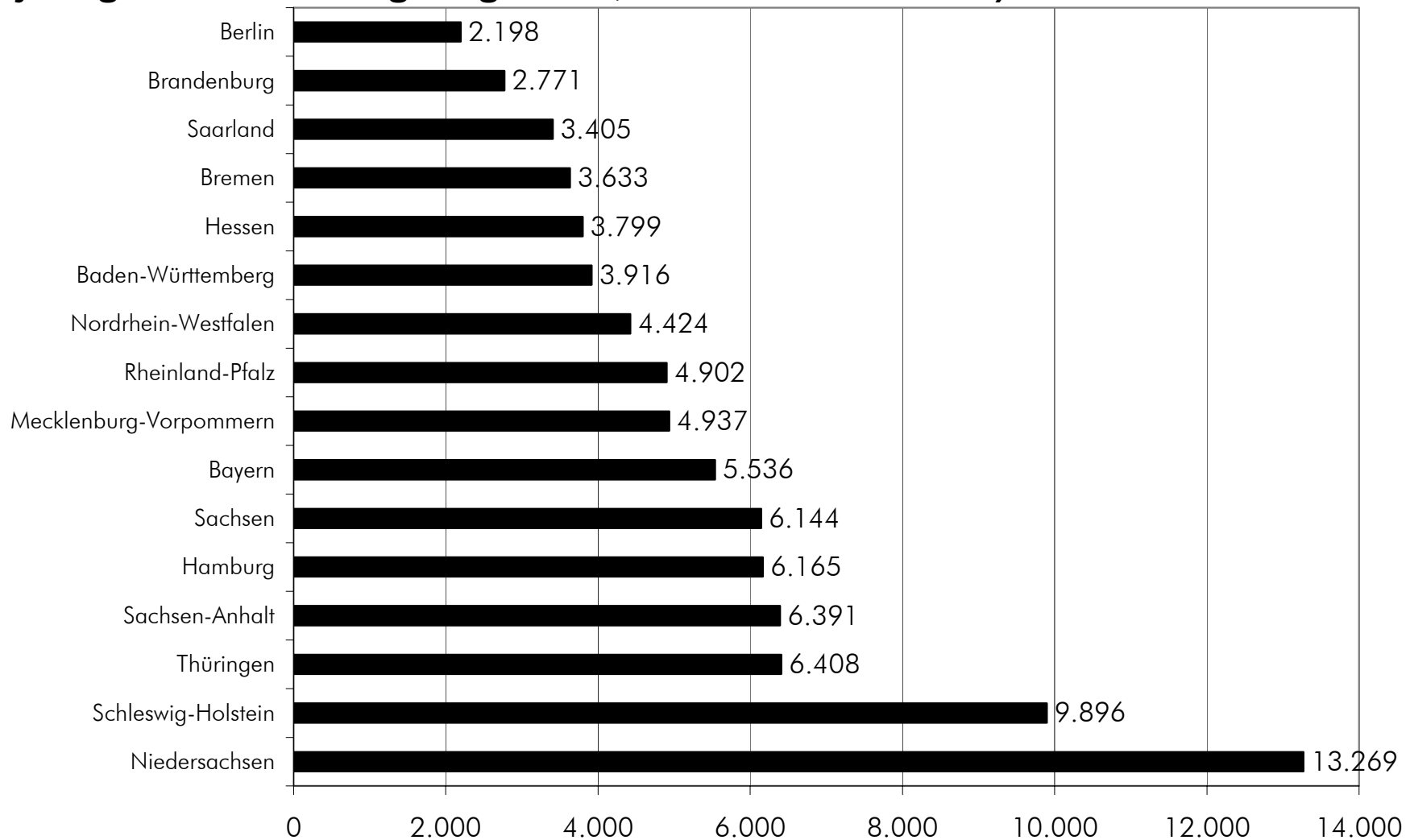


Abb. 8: Gültige Juleicas nach Bundesländern (Angaben bezogen auf 1.000.000 der 15- bis 45-jährigen Bevölkerung; Stand Februar 2005)

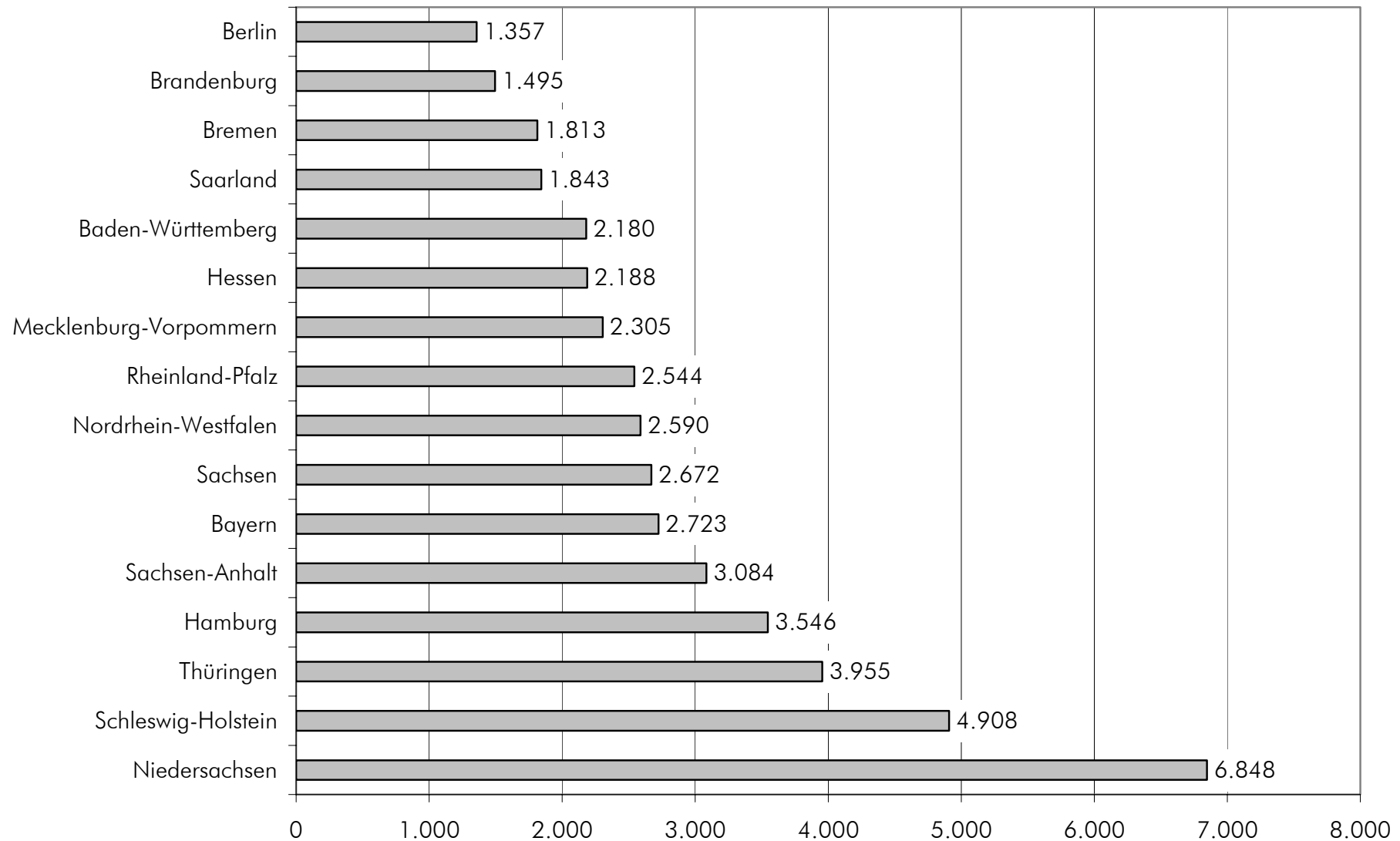


Abb. 9: Neu ausgestellte Juleicas nach Bundesländern zwischen Oktober 2004 und Februar 2005 (Angaben bezogen auf 1.000.000 der 15- bis 45-jährigen Bevölkerung)

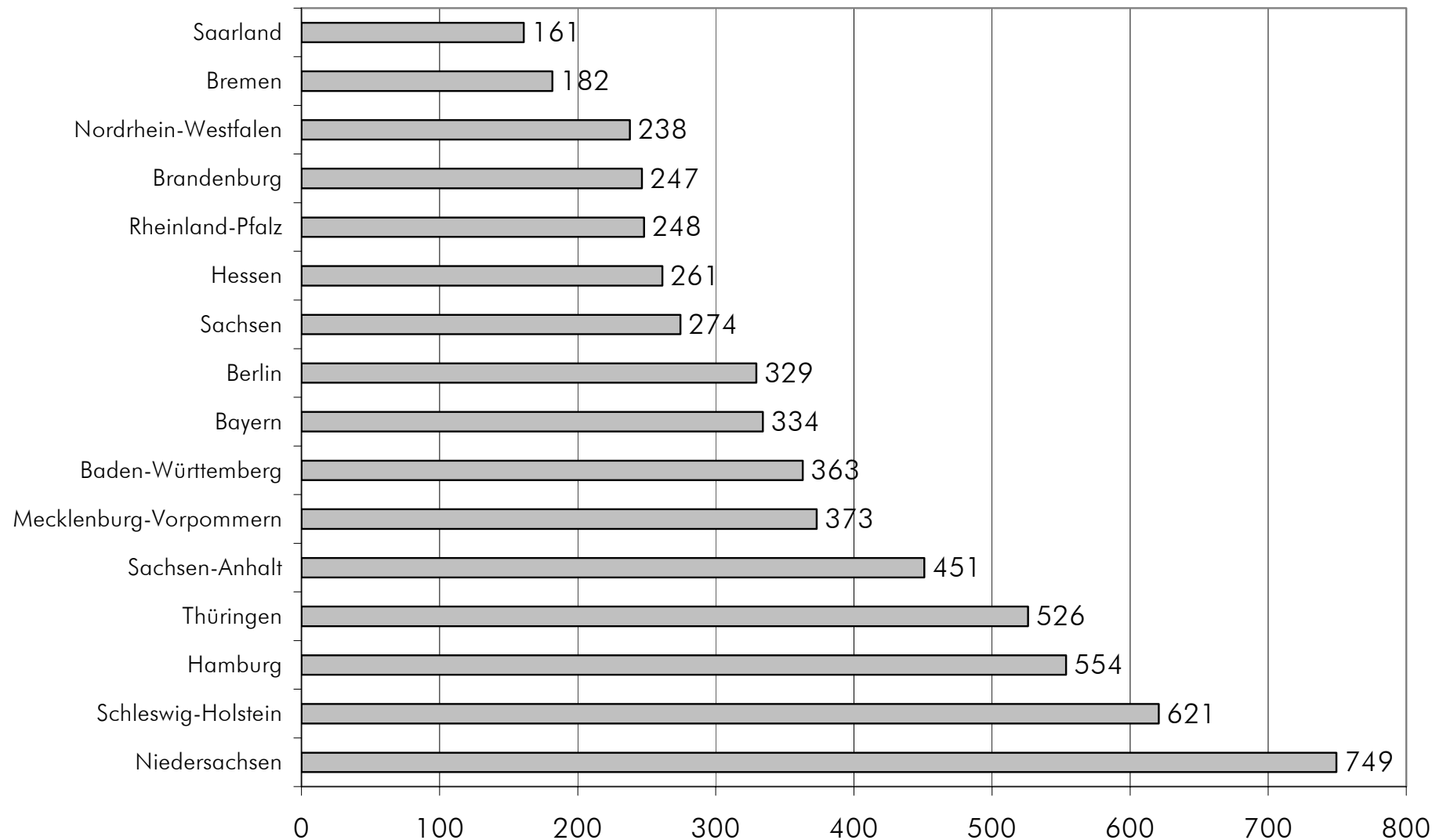
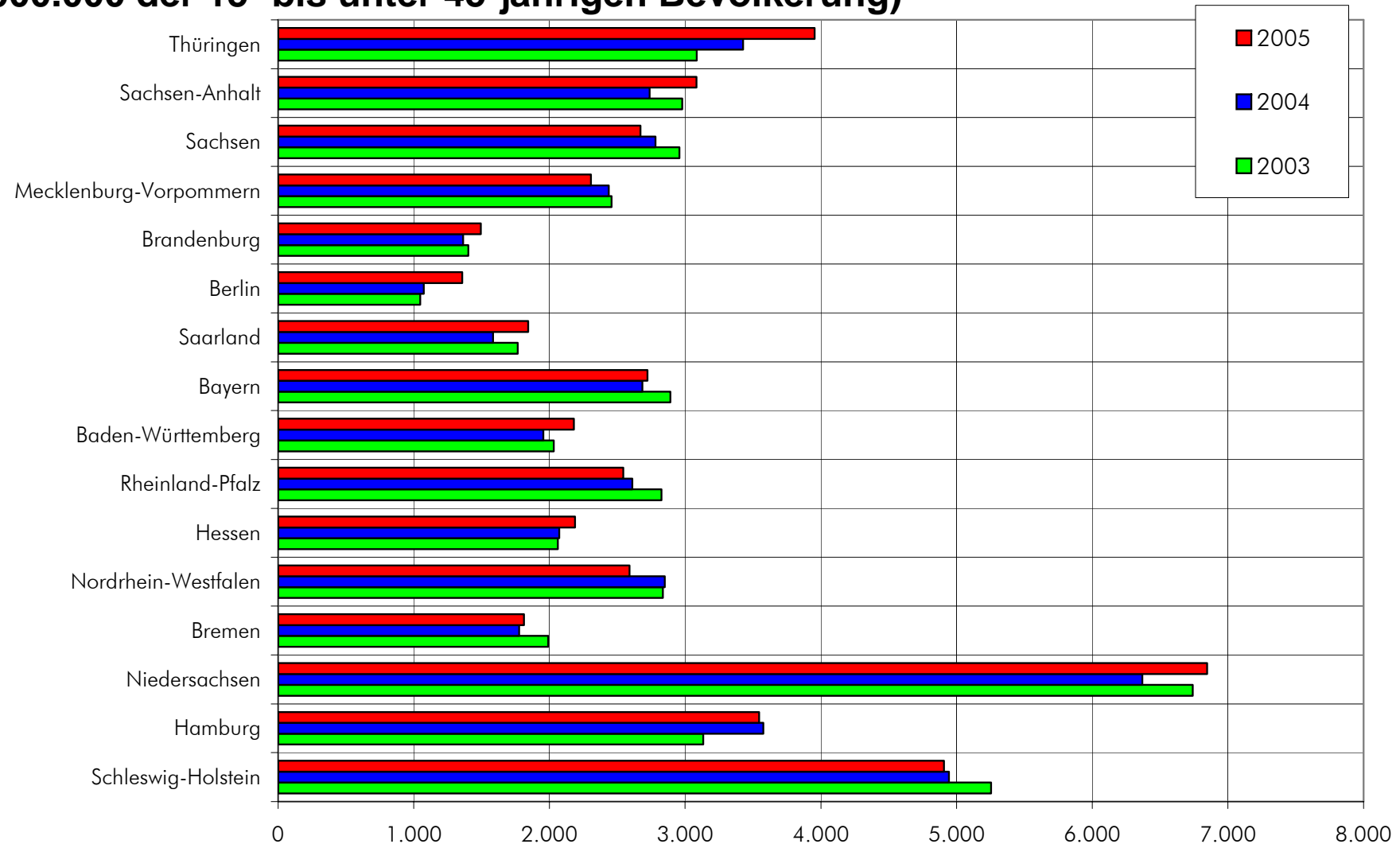


Abb. 10: Entwicklung der Zahl der gültigen Juleicas im Bundesländervergleich (Februar 2003 bis Februar 2005; Angaben pro 1.000.000 der 15- bis unter 45-jährigen Bevölkerung)





dji

Forschungsverbund
Deutsches Jugendinstitut
Universität Dortmund

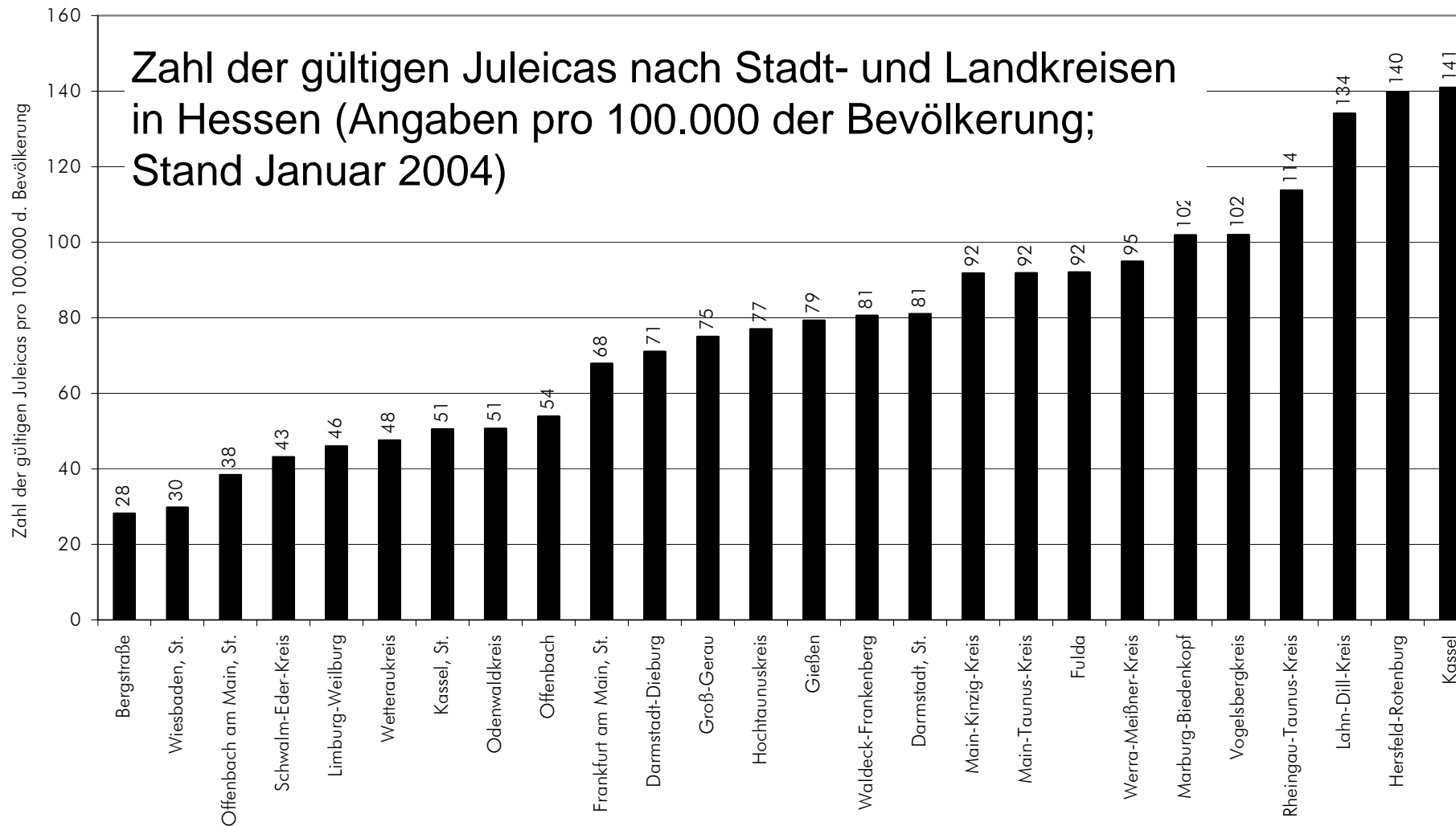
(3) Bilanz und Perspektiven



(a) Ergebnisse auf den Punkt gebracht

1. **Die Juleica hat sich etabliert:** Man kann insofern von einer Etablierung und Konsolidierung sprechen, als dass die Zahl gerade in den letzten Jahren sowohl die Zahl der Neuausstellungen als auch die der gültigen Juleicas vergleichsweise konstant ist.
2. **Die Juleica ist ein ‚Saisongeschäft‘:** D.h., die Nachfrage ist gerade in diesen Monaten (Mai und Juni) die höchste im Jahr, während im Februar, Oktober und November die Nachfrage am geringsten ist.
3. **Die Juleica und die Geschlechterfrage – Brisanz auf den zweiten Blick:** Während vordergründig die Juleica-Inhaber/-innen sich zu gleichen Teilen aus Frauen und Männer zusammensetzen, zeigen sich schon bei der Unterscheidung nach Alter für die jüngeren Jahrgänge eine weibliche sowie für die älteren Jahrgänge eine männliche ‚Dominanz‘.
4. **Die Verbreitung der Juleica ist auch eine Frage der Region:** Der Ländervergleich zeigt erhebliche Differenzen beim Stand der gültigen Juleicas. Das Bundesland mit den meisten gültigen Juleicas hat fünf mal mehr als das Schlusslicht im Ländervergleich.

(b) (un)genutzte Informations- und Wissenspotenziale



(b) (un)genutzte Informations- und Wissenspotenziale

Anzahl der zwischen Januar 2003 und Januar 2004 ausgestellten Juleicas nach ausgewählten Trägergruppen und Geschlecht der Jugendleiter/-innen in Hessen

Trägergruppe/-name	Anzahl der Jugendleiter/-innen	Anteil männlich (%)	Anteil weiblich (%)
Jede Zeile steht für einen Träger der Jugend- bzw. Jugendverbandsarbeit in Hessen	421	39,4	60,6
	316	45,9	54,1
	260	42,7	57,3
	253	79,4	20,6
	211	47,4	52,6
	58	25,9	74,1
	44	40,9	59,1
	39	43,6	56,4
	36	44,4	55,6
	33	63,6	36,4



DIJ

Forschungsverbund
Deutsches Jugendinstitut
Universität Dortmund

➤ Unterscheidung zwischen
Erst- und Folgeantrag

➤ familiärer Hintergrund

Vorschläge zur Erweiterung der zu erhebenden Angaben bei der Beantragung einer Juleica

➤ schulische und
berufliche Ausbildung

➤ Beruf bzw. berufliche
Situation